

## Нормативная документация учителя - дефектолога

### **1. Законодательно-правовые акты и нормативные документы.**

Это тип документации, представляющий собой совокупность документов, определяющих стандарты и нормы профессиональной деятельности учителя - дефектолога (в системе специального образования). Данная документация является нормативной базой профессиональной деятельности учителя - дефектолога (олигофренопедагога, тифлопедагога, сурдопедагога) и подлежит своевременной замене при обновлении социально-юридических норм образования в Российской Федерации.

В перечень нормативной документации учителя-дефектолога входят:

#### ***Международные:***

- Конвенция ООН о правах ребенка.

#### ***Федеральные:***

- Конституция РФ
- Закон РФ «Об образовании»
- Концепция модернизации Российского образования на период до 2010 года
- Закон РФ «Об основных гарантиях прав ребенка» от 24.07. 1998г. № 124 Ф-3 (изменения и дополнения от 20.07.2000г.)
- Федеральный Закон «Об основах системы профилактики безнадзорности и правонарушений несовершеннолетних»
- Письмо МО РФ от 22.01.98 № 20-58-07 ин/20-4 «Об учителях логопедах, учителя - дефектолога и педагогах-психологах образовательных учреждений»
- Приказ МО РФ от 26.06.2000 г. № 1908 «Положение о порядке аттестации педагогических и руководящих работников государственных и муниципальных образовательных учреждений»;
- Письмо Министерства образования Российской Федерации от 27.06.03 № 28-51-513/16. Методические рекомендации по психолого-педагогическому сопровождению обучающихся в учебно-воспитательном процессе в условиях модернизации образования
- Приказ МО РФ от 01.03.2004 г. № 945 «О режиме рабочего времени и времени отдыха работников образовательных учреждений»;
- Письмо Министерства образования РФ от 18.04.2008 «Рекомендации по созданию условий для получения образования детьми с ограниченными возможностями здоровья и детьми-инвалидами в субъекте РФ»
- Минобрнауки России от 12.02.2016 № ВК-270/07 «Об обеспечении условий доступности для инвалидов объектов и услуг в сфере образования»
- Письмо Минобрнауки России от 07.06.2013 № ИР-535/07 «О коррекционном и инклюзивном образовании»
- Письмо Минобрнауки России от 09.04.2014 №НТ-392/07 «Об итоговой аттестации обучающихся с ограниченными возможностями здоровья»
- Письмо Минобрнауки России от 11.08.2016 № ВК-1788/07 «Об организации образования обучающихся с умственной отсталостью»

- Письмо Минобрнауки России от 24.02.2016 № 07-756 «О проведении мониторинга»
- Распорядительно-нормативные документы (административные распоряжения, инструкции, приказы, законодательные акты и распоряжения субъектов РФ, и пр.).

#### ***Локальные:***

- Устав образовательного учреждения и др.

#### ***Региональный уровень***

- Приказ Минобр Калининградской области от 06.05.2014 № 427/1 «Об организации обучения, по основным общеобразовательным программам на дому или в медицинских организациях»
- Приказ Минобр Калининградской области от 27.09.2017 № 1033/1 «Об итогах мониторинга специальных образовательных условий для организации инклюзивного образования детей с ограниченными возможностями здоровья»
- Приказ Минобр Калининградской области от 01.04.2016 № 329/1 «Об утверждении Положения о психолого-медико-педагогическом сопровождении детей с ограниченными возможностями здоровья и детей-инвалидов, обучающихся инклюзивно в образовательных организациях Калининградской области»
- Приказ Минобр Калининградской области от 28.08.2017 № 897/1 «Об организации инклюзивного образования детей с ОВЗ»

## ***2. Специальная документация (отчетная и рабочая).***

Документация учителя-дефектолога должна:

- основываться на имеющихся основных нормативных документах;
- охватывать все виды работ учителя-дефектолога и строиться в соответствии с основными направлениями его деятельности;
- отражать в целом структуру деятельности образовательного учреждения, быть ориентированной на учет отдельных единиц деятельности и возможность оценки всего объема работ за отчетные периоды в соответствии с бытующими в практике службы образования «стандартами» отчетности;
- отражать определенную периодичность деятельности учителя-дефектолога, удобную для отчетности в принятые для учреждений образования сроки;
- ориентироваться на деятельность учителя-дефектолога как специалиста, наиболее приближенного к ребенку и семье;
- быть не громоздкой и по возможности занимать минимальное время на ведение.

### ***2.1. Требования к специальной отчетной документации учителя - дефектолога***

Отчетная документация является непосредственным отражением содержания деятельности учителя - дефектолога. Она включает:

- количественные данные о проведенной в течение года работе;
- основные проблемы, которые решает учитель-дефектолог;
- научно-методические средства, применявшиеся в работе и качественную характеристику проведенной работы.

## ***2.2. Требования к специальной рабочей документации учителя-дефектолога, (олигофренопедагога, тифлопедагога, сурдопедагога).***

Рабочие документы представляют собой закрытую информацию и могут предъявляться только профильным специалистам (учителям-дефектологам, логопедам, олигофренопедагогам, тифлопедагогам, сурдопедагогам, специальным психологам, социальным педагогам, врачам). Рабочие материалы учителя-дефектолога включают в себя основное содержание его работы: с отдельным ребенком, группой детей, целым классом, педагогом, родителями и др. К рекомендуемым рабочим материалам может относиться карта развития ребёнка.

### **Требования к ведению карты развития ребёнка**

Карта заводится при поступлении ребёнка в учреждение и пополняется по мере коррекционной работы. Карта содержит:

1. Данные обследований, бесед, наблюдений и других форм работы:

- дата и время работы
- основания для работы
- формы работы (название метода, необходимые комментарии)
- краткий вывод
- перспективный план индивидуальной работы.

2. Данные о рекомендациях, даваемых детям, учителям, воспитателям и родителям.

3. Название коррекционных и развивающих программ, которые проводились с ребенком или с группой, классом.

4. Психолого - педагогические характеристики на ребёнка по запросу.

### **Требования к оформлению заключения учителя-дефектолога**

После проведения обследования составляется обобщенное заключение.

Заключение может быть написано в свободной форме, либо по предлагаемой ниже схеме.

#### ***I. Общий раздел***

1. Основные паспортные данные ребенка.

2. Основные жалобы родителей, педагогов, других лиц, которые сопровождали ребенка на консультацию.

3. Наиболее важные анамнестические данные.

4. Описание внешности и поведения ребенка в процессе обследования (аффективное, эмоциональное реагирование, общая мотивация, отношение к обследованию).
5. Сформированность регуляторных функций.
6. Общая оценка деятельности ребенка в различные моменты обследования.
7. Особенности развития различных компонентов когнитивной сферы, высших психических функций.
8. Характеристики эмоционально-личностной сферы, межличностных отношений.

## ***II. Специальная часть***

1. Заключение дефектолога
2. Вероятностный прогноз развития.
3. Рекомендации по дальнейшей коррекции ребенка.

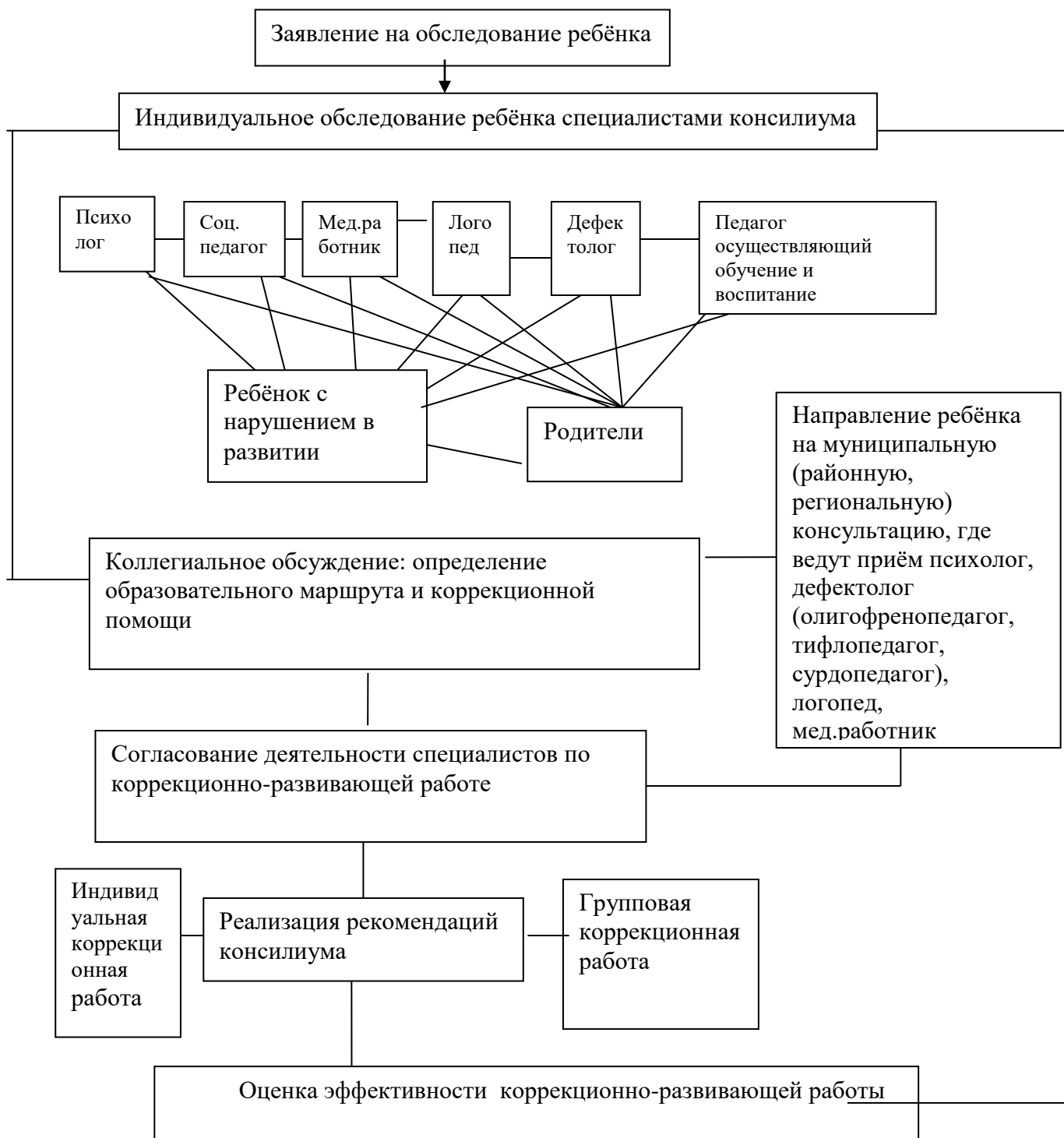
Следует отметить, что **общий раздел** заключения ориентирован не только на профильных специалистов, но и на педагогический коллектив (педагогов, воспитателей, администрацию образовательного учреждения) — всех тех, кто имеет непосредственный контакт с ребенком.

### ***«Взаимодействие специалистов при обследовании ребенка»***

Основной формой совместной деятельности междисциплинарной команды по вопросам определения индивидуального образовательного маршрута в рамках ОУ является Психолого-медико-педагогический консилиум (психолого-педагогический консилиум, если в него не включены медицинские работники). По определению Н.Я. Семаго, «консилиум образовательного учреждения – постоянно действующий, объединенный общими целями, скоординированный коллектив специалистов, реализующий ту или иную стратегию сопровождения ребенка и разрабатывающий тактики сопровождения включенного ребенком».

В работе консилиума можно выделить ряд последовательных этапов, закономерно вытекающих один из другого. Диагностика и обследование ребенка начинается либо с запроса родителей (лиц, их замещающих), либо с запроса учителя, воспитателя, администрации образовательного учреждения с согласия родителей. Последнее должно быть документально зарегистрировано в карте развития или в каком-либо другом документе, заводимом на ребенка в образовательном учреждении. «ППк образовательного учреждения в своей деятельности руководствуется Уставом образовательного учреждения, договором между образовательным учреждением и родителями (законными представителями) обучающегося, воспитанника, договором между ППк и ПМПк».

### **СХЕМА ПСИХОЛОГО-ПЕДАГОГИЧЕСКОГО КОНСИЛИУМА В УЧРЕЖДЕНИИ ОБРАЗОВАНИЯ**



**Перечень необходимой документации:**

***1. Годовой план работы, утвержденный руководителем образовательного учреждения.***

*Приложение 1.*

***Годовой план работы***

Планирование всего объема работы учителя-дефектолога определяется целями и задачами коррекционной работы в образовательном учреждении в системе образования РФ. Годовой

план работы должен быть согласован и утвержден администрацией образовательного учреждения. Схема оформления годового плана представлена в таблице ниже.

№	Виды деятельности	Планируемые мероприятия	Сроки	Примечание
1	Диагностико-аналитические			
2	Учебно-воспитательные			
3	Коррекционно-развивающие			
4	Консультативные			
5	Культурно-просветительная работа			
6	Профилактическая деятельность			

## 2. Расписание на первое, второе полугодие.

*Приложение 2.*

Согласовано \_\_\_\_\_

«Утверждаю»

\_\_\_\_\_  
Зам. директора

\_\_\_\_\_  
Директор

### Расписание работы учителя - дефектолога на 20\_ - 20\_ учебный год

Дни недели	Время			
понедельни				
вторник				
среда				
четверг				
пятница				

## 3. Журнал регистрации детей нуждающихся в коррекционных занятиях.

*Приложение 3.*

### Журнал регистрации детей нуждающихся в коррекционных занятиях

Дата, время	Ф.и.о., возраст	Диагноз узких специалистов, докторов	Заключение ПМПК	Примечания и рекомендации

*Приложение 4.*

Утверждаю  
Директор МАОУ СОШ №

---

**Список учащихся, зачисленных на занятия с учителем-дефектологом  
20\_ - 20\_ учебный год**

№	ФИ	Класс	Дата	Примечание
1				
2				
3				
4				
5				
6				
7				
8				
9				
10				
11				
12				
13				
14				
15				
16				
17				
18				
19				
20				

**4. Журнал учёта коррекционно-развивающих занятий.**

*Приложение 5.*

Класс

№	Фамилия, имя	Месяц			Дата	Краткое содержание занятий	Задание на дом
		число					

**Журнал учёта обследуемых учащихся (воспитанников)**  
**Журнал движения ребенка Ф.И.О.,**  
класс  
(группа)  
Дата  
зачисления  
Направление коррекционной работы  
Вид коррекционной работы (индивидуальная, фронтальная)  
Дата  
выпуска  
Примечание

## 5. Индивидуальные карты развития ребёнка с ООП (особыми образовательными потребностями).

Приложение 6.

### Карта сопровождения учащегося

1. Фамилия, имя учащегося:
2. год рождения:
3. Психолого-медико-педагогический статус на момент обследования:
4. Программа обучения:
5. Дата заседания консилиума, № протокола

Содержание сопровождающей, консультативной деятельности и ее форм:

<i>Участник консилиума</i>	<i>Содержание и форма работы</i>	<i>Сроки проведения</i>
<b>Школьный психолог</b>	Диагностика в адаптационный период Углубленная диагностика Коррекционные индивидуальные занятия по развитию познавательной деятельности, коррекция эмоциональной - волевой сферы.	
<b>Учитель-дефектолог</b>	Обследование учащегося (уровень сформированности учебных навыков на данный момент). Коррекционные индивидуальные занятия по формированию элементарных математических представлений и сенсорных навыков. Диагностика результативности коррекционной программы	
<b>Педагог (классный руководитель)</b>	Ежедневное наблюдение за ребенком. Отслеживание положительной динамики развития. Своевременная помощь в учебной деятельности. Индивидуальные занятия по формированию академических знаний и навыков по предметным областям. Подготовка документов для РПМПК (повторно)	
<b>Логопед</b>	Диагностика в адаптационный период Коррекционные индивидуальные занятия по развитию лексического и грамматического строя речи. Формирование представлений об окружающем мире. Диагностика результативности коррекционной программы	
<b>Социальный педагог</b>	Ежедневный контроль за посещаемостью Нравственно-этические беседы с родителями Патронаж семьи по мере необходимости	
<b>Председатель консилиума</b>	Обработка полученной информации Составление карты сопровождения учащегося Отслеживание результатов реализации программы	

Ответственный за сопровождение учащегося -

Дата \_\_\_\_

Председатель ППк(консилиума)



**Индивидуальная карта развития ребёнка,  
зачисленного на занятия к учителю-дефектологу**

Фамилия, имя, отчество \_\_\_\_\_

Дата рождения \_\_\_\_\_

Школа \_\_\_\_\_ класс (группа) \_\_\_\_\_

Эмоциональное реагирование в ситуации обследования (контактность, проявление негативизма, реакция на успех, похвалу, наличие аффективных реакций) \_\_\_\_\_

Развитие общей и мелкой моторики \_\_\_\_\_

Понимание инструкции, воспринятой на слух и прочитанной самостоятельно (понимает сразу, после повтора, после разъяснения, не понимает) \_\_\_\_\_

Обучаемость:

– восприимчивость к помощи (стимулирующая, направляющая, обучающая помощь) \_\_\_\_\_

– способность переноса на аналогичные задания \_\_\_\_\_

Особенности организации деятельности, сформированность регуляторных функций (целенаправленность деятельности, наличие ориентировочного этапа, использование рациональных способов действий, импульсивность, инертность действий, самоконтроль) \_\_\_\_\_

Темп работы (на учебном и внеучебном материале) \_\_\_\_\_

Работоспособность (на индивидуальных и фронтальных занятиях) \_\_\_\_\_

Общая осведомлённость и социально-бытовая ориентация

Сформированность пространственно-временных представлений \_\_\_\_\_

Особенности восприятия (зрительное восприятие, слухо-моторная координация, стереогноз) \_\_\_\_\_

Особенности внимания \_\_\_\_\_

Особенности памяти \_\_\_\_\_

Особенности мышления:

– уровень развития наглядных форм мышления \_\_\_\_\_

– словесно-логическое мышление \_\_\_\_\_

Особенности конструктивной деятельности \_\_\_\_\_

Общая характеристика речевого развития \_\_\_\_\_

Сформированность учебных навыков:

Математика:

– сформированность понятий числа, числовой последовательности \_\_\_\_\_

– вычислительный навык \_\_\_\_\_

– навык решения задач \_\_\_\_\_

– характерные ошибки \_\_\_\_\_

Русский язык:

– навык каллиграфического письма \_\_\_\_\_

– навык орфографического письма под диктовку \_\_\_\_\_

– списывание текста \_\_\_\_\_

– выполнение грамматических заданий \_\_\_\_\_

– характерные ошибки \_\_\_\_\_

Чтение:

– темп чтения \_\_\_\_\_

– способ чтения \_\_\_\_\_

– понимание прочитанного \_\_\_\_\_

– навыки работы с текстом \_\_\_\_\_

– характерные ошибки \_\_\_\_\_

Общая характеристика учебной деятельности (мотивация, способы учебной работы) \_\_\_\_\_

Дополнительные сведения: \_\_\_\_\_

Заключение: \_\_\_\_\_

Планируемые мероприятия специалиста: \_\_\_\_\_

Дата обследования \_\_\_\_\_

Подпись \_\_\_\_\_

**Индивидуальные карты развития ребёнка с ООП**

Примерная карта-схема психолого-педагогического обследования ребенка с ограниченными возможностями развития, поступающего в учреждение общего образования

*I. Общие данные.*

Ф.И. ребенка \_\_\_\_\_ дата рождения \_\_\_\_\_  
Посещает ДОУ № \_\_\_\_\_ школу № \_\_\_\_\_  
возрастная группа \_\_\_\_\_ / класс \_\_\_\_\_  
Когда и в каком возрасте поступил в ДОУ (школу) \_\_\_\_\_

*II. Анамнестические сведения*

*а) Сведения о семье*

Характеристика семьи (полная, неполная) \_\_\_\_\_

Мать \_\_\_\_\_

(Ф.и.о., год рождения, образование, место работы, профессия)

Отец \_\_\_\_\_

(те же сведения)

другие члены семьи \_\_\_\_\_

Материально-бытовые условия \_\_\_\_\_

Психологический климат в семье \_\_\_\_\_

*б) Биологический анамнез*

Ребенок от \_\_\_\_\_ беременности

Характер протекания беременности (нормальное, токсикозы, нефропатия, недоношенность, внутриутробная гипоксия плода и др.)

\_\_\_\_\_

Характер протекания родов \_\_\_\_\_

Состояние ребенка при рождении \_\_\_\_\_

Особенности развития раннем возрасте

начал держать головку \_\_\_\_\_

сидеть \_\_\_\_\_

стоять \_\_\_\_\_ ходить \_\_\_\_\_

Речевое развитие

гуление \_\_\_\_\_

лепет \_\_\_\_\_

появление первых слов \_\_\_\_\_

(указать возраст)

Как прошло развитие речи (нормально, быстро, задержка формирования речи и др.)

\_\_\_\_\_

Перенесенные заболевания и травмы в раннем возрасте (до 3-х лет)

\_\_\_\_\_

в последующие годы \_\_\_\_\_

в) Условия развития ребенка в раннем и дошкольном возрасте (ребенок воспитывался дома

\_\_\_\_\_

в детском саду \_\_\_\_\_

Семейный анамнез (заболевания / нарушения развития у родственников 1-2 поколения) /да, нет/

\_\_\_\_\_

Отмечаемые у них нарушения

г) Сведения о состоянии здоровья ребенка по данным медицинских обследований

\_\_\_\_\_

Состояние зрения \_\_\_\_\_

Слуха \_\_\_\_\_

опорно-двигательного аппарата \_\_\_\_\_

Физическое развитие ребенка \_\_\_\_\_

Неврологический статус \_\_\_\_\_

Заключение психоневролога \_\_\_\_\_

*III. Данные психолого-педагогического обследования*

*1. Психологические особенности*

*а) Особенности внимания*

Устойчивость внимания (способен к длительному сосредоточению внимания на предмете или быстро отвлекается); характер отвлечения: отвлекается на внешние

раздражители \_\_\_\_\_

в отсутствии внешних раздражителей \_\_\_\_\_

Переключаемость внимания (быстрая, легкая, замедленная, затрудненная).

Объем внимания (достаточный, недостаточный) \_\_\_\_\_

Общий уровень развития произвольного внимания (соответствует возрасту, низкий, не сформировано)

б) Особенности памяти

Запоминает быстро или медленно, с трудом; запоминает надолго; быстро забывает

Характеристика вербальной памяти \_\_\_\_\_

Отмечаются трудности (указать какого типа) в запоминании: новых слов

Уровень мотивации деятельности (отсутствие / наличие мотивации к деятельности, уровень сформированности *мотивационной и операционной* стороны деятельности – достаточный, недостаточный, низкий), в т.ч.: *учебной*

*деятельности* \_\_\_\_\_

*игровой* \_\_\_\_\_

*предметно-практической* \_\_\_\_\_

в) развитие некоторых сенсорных функций

Сформированность представлений о цвете, форме, величине предметов (соответствуют возрасту, недостаточно сформированы, не сформированы)

Способность к дифференциации предметов по основным признакам (форма, величина, цвет и др.)

г) Показатели развития мыслительной деятельности

способность к сравнению \_\_\_\_\_ способность классификации \_\_\_\_\_

д) Овладение различными видами деятельности

уровень мотивации деятельности (отсутствие/наличие мотивации к деятельности, уровень сформированности *мотивационной и операционной* стороны деятельности — достаточный, недостаточный, низкий), в т. ч.:

*учебной деятельности* \_\_\_\_\_

*игровой* \_\_\_\_\_

*предметно-практической* \_\_\_\_\_

е) Развитие способности к творческой деятельности (ленка, рисование, аппликация, конструирование, словесное творчество)

Отношение к творческой деятельности (активное, заинтересованное, пассивное, безразличное) \_\_\_\_\_

Проявление элементов творчества на учебных занятиях \_\_\_\_\_

Выполнение заданий по «собственному замыслу» (наличие новизны, штамп, копирование, использование ранее приобретенных навыков и др.)

Продуктивность «творческой деятельности» \_\_\_\_\_

2. Работоспособность на занятиях

Быстро или медленно включается в работу \_\_\_\_\_

Легко или с трудом переключается с одного вида работы на другой \_\_\_\_\_

Сосредоточен во время занятий или часто отвлекается

Темп работы. Задания выполняет быстро, в среднем темпе, медленно. Причины замедленного темпа работы (обдумывание, тщательность выполнения, снижение психической активности: вялость, заторможенность, отвлекаемость и др.)

Работает продуктивно в течение всего занятия или быстро утомляется

В чем проявляется утомление: в замедлении темпа, ухудшении качества или полном прекращении работы.

Субъективные и объективные признаки утомления (жалобы на усталость, плохое самочувствие; вялость, сонливость, отвлекаемость и др.). Равномерна ли работа в течение занятия по количеству и качеству отмечается спад работоспособности (середина занятия, конец занятия) \_\_\_\_\_

3. Некоторые типологические особенности

Активный, подвижный - инертный, медлительный. Спокойный, уравновешенный, возбудимый, неуравновешенный, бодрый, вялый; на занятиях работает с удовольствием, при понуждении.

Быстрота реакции на словесные раздражители (инструкции, задания): быстрая, замедленная, требуется неоднократное подкрепление

---

---

Быстрота переключения с одного вида деятельности на другой

---

---

4. Особенности эмоционально-волевой сферы

Отмечаются: повышенная эмоциональная возбудимость, раздражительность, вялость, заторможенность и др.

Преобладающее настроение на занятиях (жизнерадостное, подавленное, без особого оттенка)

---

---

в быту

---

---

Отмечаются ли резкие колебания настроения в течение дня(одного учебного занятия)

---

---

Проявляет ли ребенок настойчивость при встречающихся трудностях

---

---

5. Личностно-характерологические особенности

Общительный, замкнутый

Вступает в контакт (легко, охотно, медленно, с трудом) в т.ч.:

неречевой контакт

речевой контакт

Отношение к товарищам

Отношение к лидерству в группе сверстников (стремится к первенству - да, нет; признается ли за лидера другими - да, нет)

---

---

Проявляет ли инициативу в играх, занятиях или следует примеру

других

Интересы и склонности. В каких видах деятельности они

проявляются

---

---

Отношение ребенка к учебной деятельности (активность, заинтересованность, трудолюбие, аккуратность; пассивность, безразличие, небрежность)

---

---

Обучаемость, принятие помощи педагога (обучаемость низкая, помощь педагога не использует, использует недостаточно; перенос усвоенных навыков в новые условия деятельности затруднен — ребенок обучаем, адекватно использует помощь взрослого, осуществляет перенос усвоенного способа действия на новое задание и др.)

---

---

Отношение к своему дефекту (индифферентное, фиксация на дефекте, стремление к его преодолению)

---

---

Активность речевого общения (соответствует норме, повышена, снижена; отмечаются: замкнутость, негативное отношение к речевому общению, проявления аутизма)

---

---

Примечания

---

---

Общее заключение

---

---

---

---

### **Примерная схема**

#### **психолого-педагогического заключения по данным психологического обследования**

1. Постановка задачи исследования (например: решение вопроса о переводе ребенка в коррекционное учебно-воспитательное учреждение, определение причин и характера нарушения поведения и т.п.).

2. Описательная характеристика результатов исследования с учетом выбранного его направления. В этом разделе приводятся данные психологического анамнеза, наблюдений за внешним видом и деятельностью ребенка, а также результаты экспериментального исследования. Анализируются *организационная и операционная* стороны предметно-практической и интеллектуальной деятельности ребенка.

При анализе организационной стороны деятельности анализируется следующее:

- может ли ребенок ставить цель действия и удерживать ее;
- планирует ли он свою деятельность;
- контролирует ли он ее;
- правильно ли оценивает свою деятельность и ее результаты;
- способен ли ребенок осуществить перенос умений с ранее усвоенных на вновь осваиваемые способы решения задач;
- может ли обследуемый варьировать приемы решения познавательных задач, проявлять гибкость и самостоятельность при их решении;
- насколько ребенок способен проявить настойчивость и умственное напряжение при встречающихся трудностях и неудачах;
- какую (по характеру, объему) помощь и каким образом использует обследуемый ребенок.

При анализе исполнительной (операционной) стороны психической деятельности особое внимание уделяется состоянию операций *анализа, синтеза, сравнения, обобщения, конкретизации и абстрагирования*.

Все формулируемые выводы иллюстрируются соответствующими примерами.

В *заключении* должны быть отражены следующие моменты:

- каковы содержание и структура нарушения развития: какие проявления (признаки) нарушения являются *первичными*, какие *вторичные нарушения* возникли вследствие первичного дефекта;
- какова взаимосвязь в развитии высших психических функций ребенка, в первую очередь - мышления и речи;
- соответствует ли уровень интеллектуального и речевого развития ребенка возрастным нормам;
- каков уровень жизненного опыта (знаний, представлений и практических навыков) к моменту обследования;
- какова степень обучаемости ребенка;
- как проявляется воздействие интеллектуального и речевого развития ребенка на формирование его личности.

3. Резюме наиболее важных данных. Формулирование *практических рекомендаций* для родителей ребенка и педагогов данного образовательного учреждения.

### ***Методические рекомендации к составлению психологического заключения***

Психологическое заключение является логическим завершением анализа результатов психологического обследования ребенка. Психологическое заключение всегда строго «индивидуально» и включает в себя феноменологическое описание *индивидуально-психологических особенностей* испытуемого, выявленных в процессе обследования.

Заключение на ребенка лучше готовить в два этапа. Сначала педагог - дефектолог, проводивший обследование, обрабатывает результаты выполнения проверочных заданий, обсуждает их с другими специалистами и приходит к определенным выводам об уровне развития познавательной деятельности, речи, эмоционально-волевой сферы, личности, поведения ребенка и о признаках своеобразия в его развитии, а также решает вопрос о характере необходимой коррекционной помощи. После этого педагог-дефектолог оформляет полученные результаты в виде письменного заключения.

Условно все дефектологическое заключение может быть подразделено на четыре части. В первой части педагог - дефектолог дает описательную характеристику эмоционально-волевой сферы и поведения ребенка в процессе обследования. Во второй - характеризует деятельность ребенка, в третьей - описывает качественное своеобразие исследуемых психических функций и состояние моторики. При этом обязательно следует указывать способы выполнения проверочных тестовых заданий и качественную специфику познавательных процессов.

В заключительной части педагог - дефектолог должен определить *дефектологический диагноз* состояния познавательной деятельности и личностной сферы ребенка. Дефектологический диагноз - это вывод о результатах проведенного исследования.

Дефектологический диагноз является отправной точкой для последующей коррекционно-развивающей работы с ребенком. В связи с этим психологический диагноз представляет собой иерархически организованную последовательность психологических составляющих (от ведущего нарушения к связанным с ним вторичным и сопутствующим нарушениям). Целостная картина психологического портрета ребенка должна завершаться указанием на сохранные функции – «сильные» звенья, позволяющие компенсировать негативные качества и личностные проявления.

В своей завершающей части дефектологическое заключение должно содержать *рекомендации*, которые содержат обоснование последовательности включения в работу с ребенком тех или иных специалистов по психокоррекционной работе (психоневролога, психолога общего профиля, коррекционного педагога и т.д.).

Психологическое заключение пишется в свободной форме, тем не менее, при его написании следует соблюдать определенные правила. Обычно заключение состоит из нескольких относительно самостоятельных частей.

*В первой части* указываются причины обследования ребенка, цель обследования, особенности поведения ребенка во время обследования. Обязательно отмечаются мотивации к выполнению заданий, особенности контакта и взаимодействия с педагогом-дефектологом, способы выполнения заданий, характер деятельности, реакции на поощрение, замечание, успех или неудачу; особое внимание обращается на способность ребенка продуктивно использовать помощь, виды необходимой помощи, умение переносить найденный совместно с педагогом - дефектологом способ решения на аналогичную задачу. Отмечается наличие или отсутствие речевого сопровождения действий, характер речевых высказываний, способность ребенка рассказать о своих действиях и объяснить их.

*Во второй части* дается анализ полученных результатов диагностического изучения познавательной деятельности ребенка. Содержание этого раздела зависит от задач исследования, от того, какие психические функции и процессы изучались в каждом конкретном случае.

*В третьей части* заключения делается вывод о структуре нарушения познавательной деятельности. При этом отмечаются не только выявленные нарушения, но и сохранные стороны психики, потенциальные возможности ребенка, определяющие прогноз его дальнейшего развития. Далее приводятся *рекомендации*, к организации и содержанию психолого-педагогической помощи ребенку, оптимизации коррекционно-педагогической работы с ним. Эти рекомендации адресованы педагогам образовательного учреждения и родителям.

Текст *заключения* должен содержать указания на возраст обследуемого, дату обследования и оформления заключения, подпись педагога - дефектолога.

## **6. Результаты мониторинга.**

## Дефектологическое представление учащегося

Фамилия, имя, отчество .....

Дата рождения .....

Школа ..... класс .....

Эмоциональное реагирование в ситуации обследования (контактность, проявления негативизма, реакция на неуспех, похвалу, наличие аффективных реакций) .....

.....

Развитие общей и мелкой моторики .....

.....

Понимание инструкции, воспринятой на слух и прочитанной самостоятельно (понимает сразу, после повтора, после разъяснения, не понимает) .....

.....

Обучаемость:

- Восприимчивость к помощи (стимулирующая, направляющая, обучающая помощь) .....

- Способность переноса на аналогичные задания .....

Особенности организации деятельности, сформированности регуляторных функций (целенаправленность деятельности, наличие ориентировочного этапа, использование рациональных способов действий, импульсивность/инертность действий, самоконтроль) .....

.....

Темп работы (на учебном и внеучебном материале) .....

.....

работоспособность (на индивидуальных и фронтальных занятиях) .....

.....

Общая осведомленность и социально-бытовая ориентация .....

.....

Сформированность пространственно-временных представлений .....

.....

Особенности восприятия (зрительное восприятие, слухо-моторная координация, стереогноз) .....

.....

Особенности внимания .....

.....

Особенности мышления:

- Уровень развития наглядных форм мышления .....

- Словесно-логическое мышление .....

- Особенности конструктивной деятельности .....

Особенности конструктивной деятельности .....

.....

Общая характеристика речевого развития .....

.....

Сформированность учебных навыков:

Математика:

- Сформированность понятий числа, числовой последовательности .....

- Вычислительный навык .....

- Навык решения задач .....

- Характерные ошибки .....

- .....

Русский язык:

- Навык каллиграфического письма .....

- Навык орфографического письма под диктовку .....

- Списывание текста .....

- Выполнение грамматических заданий .....

- Характерные ошибки .....

- .....

Чтение

- Темп чтения .....
- Способ чтения .....
- Понимание прочитанного .....
- Навыки работы с текстом .....
- Характерные ошибки .....

Общая характеристика учебной деятельности (мотивация, способы учебной работы) .....

Заключение .....

Планируемые мероприятия специалиста .....

Дата обследования .....

Подпись специалиста .....

### Протокол обследования

Фамилия, имя .....

Возраст ..... Класс .....

Анамнез .....

#### Особенности развития двигательной сферы

1. Нарушения общей моторики .....

2. Координация движений .....

3. Особенности работоспособности .....

#### Особенности уровня развития познавательной сферы

1. Особенности внимания .....

2. Особенности памяти .....

3. Особенности мышления .....

4. Особенности речи .....

5. Познавательные интересы .....



Особенности мотивации

- 1. Особенности отношений «учитель-ученик» .....
- 2. Способность осуществлять контроль за собственной деятельностью .....
- 3. Умение планировать свою деятельность .....

Особенности усвоения знаний, умений и навыков, предусмотренных программой

- 1. Общая осведомленность в кругу бытовых понятий, знания о себе и окружающем мире .....
- 2. Сформированность навыков
  - Чтения.....
  - Письма.....
  - Счета.....

Характер ошибок

- При чтении.....
- При письме.....
- При счете.....
- При решении задач .....

Заключение, рекомендации .....

Дефектолог .....

Учитель ознакомлен .....

*Приложение 9.*

**РЕЗУЛЬТАТЫ ОБЛЕДОВАНИЯ**

Индивидуальная первичная, (полная, углубленная) диагностика	Повторная (промежуточная) диагностика	Итоговая (заключительная) диагностика

#### КОНСУЛЬТАЦИОННАЯ ДЕЯТЕЛЬНОСТЬ

Дата, время	Ф.и.о., возраст	Причина обращения	Характер консультации, тематика	Примечание

Указывается характер консультации – первичная или повторная. В примечании делаются необходимые пометки, в т.ч. направление к более узкому специалисту.

#### РАЗВИВАЮЩАЯ КОРРЕКЦИОННАЯ РАБОТА

Дата	С кем проводится занятие	Тема занятия	Примечание

При проведении развивающей коррекционной работы прилагаются программы, по которым она проводится, с указанием цели, методов, форм работы, предполагаемого результата. В примечании указывается промежуточный результат.

Результаты групповой коррекционно-развивающей работы могут фиксироваться Фамилия, имя, класс, группа	Даты занятий с отметками о посещении								Примечание

#### ПРОСВЕТИТЕЛЬСКАЯ РАБОТА

Дата проведения	С кем проводится занятие	Тема занятия, форма занятия	Примечание

Просветительская работа проводится в форме лекций, семинаров, выступлений

#### ОРГАНИЗАЦИОННО-МЕТОДИЧЕСКАЯ РАБОТА

Дата	Содержание работы	Примечание

Организационно-методическая работа включает: анализ и планирование деятельности, курсы повышения квалификации, анализ научной и практической литературы для подбора инструментария, разработки развивающих и коррекционных программ, участие в научно-практических семинарах, конференциях, посещение совещаний, методических объединений, оформление кабинета и др.

### 7. Аналитический отчет о проведенной работе за год

В аналитическом отчете отражаются все виды деятельности в соответствии с планом работы и журналом учета. В отчете реализуется принцип анонимности и конфиденциальности. Пишется в свободной форме и включает:

- количественные данные о проведенной в течение года работе;
- качественный анализ основных проблем, которые решает учитель-дефектолог, (олигофренопедагог, тифлопедагог, сурдопедагог);
- обеспеченность их решения научными, методическими средствами;
- основные проблемы и трудности в работе;
- перспективные направления работы.

Отчетная документация учителя-дефектолога образовательного учреждения наглядно демонстрирует содержание проведенной диагностической и коррекционно-развивающей работы. Единицами деятельности следует считать отчет по проведенным диагностическим работам, среди которых **первичное (углубленное) обследование, динамическое и итоговое индивидуальные обследования, заключение по групповым формам диагностической работы**, а также **отчет по промежуточным и итоговым результатам индивидуальной и групповой коррекционно-развивающей работы.**

*Приложение 10.*

**Отчет о количестве обучающихся имеющих нарушения познавательной деятельности, в общеобразовательном учреждении и результатах обучения в коррекционных группах**

**учителя – дефектолога, за учебный год.**

	классы	Нарушение вербально-логического мышления (рассуждающее мышление), Работа с текстом / Работа с задачей	Нарушение наглядно-действенного мышления (на примере конструктивной деятельности)	Нарушение вербально-логического и наглядного мышления
Выявлено обучающихся				
Зачислено в группу учителя-дефектолога				
Полностью скорректирован дефект				
Оставлено в группе дефектолога				
выбыло				

**Отчет о результатах работы учителя-дефектолога на конец учебного года**

Группы  
Тяжелые  
нарушения  
речи

Стойкое нарушение познавательной деятельности  
(У / О)

Снижение познавательной деятельности  
(ЗПР)

Аутизм и прочие сочетанные нарушения

Выявлено

Зачислено

Выпущено

Оставлено для продолжения коррекции

Выбыло